

La maladie à Coronavirus (COVID-19) est **une maladie infectieuse** causée par un nouveau coronavirus identifié à la fin de l'année 2019. La plupart des personnes infectées par le virus du COVID-19 souffrent d'infections respiratoires de formes légères à modérées et récupèrent sans un traitement spécifique.

La meilleure manière de prévenir et de limiter la transmission du virus est d'être bien informée sur la maladie qu'il provoque, les modes de transmission, et les mesures de prévention en appliquant efficacement **la prévention et le contrôle de l'infection**. Chacun peut aider à interrompre la chaîne de transmission.

Qu'est ce que la Prévention et le Contrôle des Infections (PCI) ?

La PCI est une approche pratique, fondée sur des preuves. Elle vise à protéger les personnes, les patients, le personnel de santé et le personnel d'appui des infections évitables, dont le COVID-19.

Les orientations de l'OMS sur les stratégies PCI pour prévenir ou limiter la transmission du COVID-19 dans les structures de santé incluent:

- 1) Le dépistage, le triage, l'identification précoce et le contrôle des sources ;
- 2) L'application des précautions standard pour tous les patients, y compris le lavage des mains, l'hygiène respiratoire, et **l'Équipement de Protection Individuelle (EPI)** pour le personnel de santé qui est en première ligne, à partir de l'évaluation des risques ;
- 3) La gestion sécurisée des déchets et le nettoyage de l'environnement ; et

4) La mise en œuvre de précautions supplémentaires contre la propagation des gouttelettes et la transmission par voie aérienne, le cas échéant, c'est à dire jusqu'à ce qu'une personne soit asymptomatique.

Le lavage des mains est l'une des plus importantes pratiques de PCI.

Les 4 mesures phare de prévention du Coronavirus / COVID-19 viennent renforcer la PCI :

- **Se laver régulièrement les mains (avec du savon et de l'eau ; soigneusement pendant au moins 20 secondes)**
- **Eviter de se toucher les yeux, le nez et la bouche avec des mains sales**
- **Respecter l'hygiène respiratoire (tousser/éternuer dans un mouchoir en papier ou le pli du coude/manche ; le jeter immédiatement dans la poubelle la plus proche ; se laver les mains après)**
- **Pendant l'épidémie, garder une distance sociale/physique (d'au moins 1 – 2 mètres/3 – 6 pied entre vous et les autres; arrêter les poignées de mains, les accolades et les embrassades).**

La gestion sécurisée des déchets et leur traitement est aussi une pratique de PCI essentielle, chez soi et dans les structures de santé. Les déchets dans les structures de santé doivent être traités comme des déchets infectieux de Catégorie B (UN3291) [25] (ECDC) et, au niveau de chaque pays, gérés en accord avec les réglementations locales préconisées par le Ministère de la Santé et l'OMS.

Dans les pays les plus pauvres, cette gestion peut cependant être négligée. Un plaidoyer pour l'investissement et l'intégration d'un système de gestion sécurisée des déchets dans le budget des programmes de santé sont essentiels.

La PCI lors des activités sanitaires, quand le Coronavirus (COVID-19) est suspecté

Selon les orientations de l’OMS, et pour atteindre une efficacité optimale, une stratégie de PCI devrait être mise en place avec une équipe dédiée et formée, ou au moins un point focal. Cela nécessite le soutien du Ministère de la Santé national et celui des gestionnaires de toutes les structures de santé désignées pour le dépistage, le triage, l’isolement, le traitement et/ou le référencement des cas suspects de COVID-19.

Dépistage: Une évaluation de base pour rechercher chez une personne en bonne santé apparente des signes d’une maladie, ceci avant que la personne bénéficie de prestations de soins dans la structure de santé.

Triage: L’examen rapide d’une personne malade ou blessée, afin de prendre en charge en premier lieu les cas graves ou de les référer pour des soins. Le triage clinique est un système permettant d’évaluer toutes les personnes susceptibles de présenter des signes/symptômes de COVID-19 (fièvre, toux ou/et difficulté respiratoire).

* Assurez vous de bien connaître la définition de « cas suspect » pour le COVID-19, préconisée par le Ministère de la Santé dans votre pays.

Isolement: Une zone d’attente séparée dans une structure de santé où un cas suspect de COVID-19 est traité ou référé selon le cas.

Orientation - Référencement: Orientation vers un centre de traitement ou un hôpital désigné pour la prise en charge du COVID-19. Planifiez un circuit de référencement sécurisé avant l’apparition d’une épidémie.

* Assurez-vous de bien connaître la procédure d’orientation, y compris la procédure opérationnelle standard (SOP) de PCI à suivre, en accord avec le ministère de la Santé et l’équipe cadre de district/Médecin Chef de District.

Equipement de Protection Individuelle (EPI) et PCI

Les mesures de base de la PCI et les précautions standard mises en place par le personnel de santé, en parallèle des gestes

barrières (hygiène des mains, hygiène respiratoire et distanciation sociale / physique) peuvent inclure, lorsque cela est possible, l'utilisation appropriée d'un EPI à partir de l'évaluation des risques et après la formation approuvée par le ministère de la Santé //l'OMS dans le pays. Dans le contexte du COVID-19, l'EPI recommandé par l'OMS peut inclure les éléments suivants : gants, tabliers, masques, lunettes / masques de protection, blouses, couvre-tête et chaussures en caoutchouc/couvre-chaussure. Selon le niveau de risque et d'exposition au COVID-19, différents éléments d'EPI seront nécessaires, conformément aux protocoles du ministère de la Santé dans le pays.

***Compte tenu de la pénurie actuelle au niveau mondial, l'OMS recommande une utilisation rationnelle et appropriée des EPI, là où cela s'avère nécessaire (6 avril 2020).**

Ce que l'OMS recommande et NE recommande PAS:

1. Le port des gants lors de la prestation de soins directs à un cas suspect ou confirmé de COVID-19, avec une hygiène des mains après leur retrait et entre patients. L'utilisation des mêmes gants pour une cohorte de cas COVID-19 (utilisation prolongée) est proscrite.

2. La réutilisation de masques, blouses, ou lunettes sans une décontamination/stérilisation appropriée est fortement déconseillée.

3. Le port des masques faits maison en coton, comme alternative aux masques faciaux ou aux masques respirateurs, n'est PAS considéré comme une protection appropriée pour le personnel de santé.

*** Pour aider à prioriser les EPI, se référer à l'infographie en annexe :**
1) les EPI recommandés pour les structures de santé par cible et niveau d'activités ; 2) les EPI recommandés pour les ambulances ou le transport par cible et activité (orientations provisoires, OMS, 6 avril 2020).

*** Se référer à l'infographie ECDC en annexe: Utilisation de masques faciaux dans la communauté (14 avril 2020):**

*** L'utilisation des masques faciaux doit être réservée en priorité au personnel de santé. Leur utilisation au niveau des communautés n'est pas prioritaire.**

*** L'utilisation des masques faciaux dans les communautés doit seulement être considérée comme une mesure supplémentaire et ne doit en aucun cas remplacer les gestes barrières préventifs, comme la distanciation physique, l'étiquette respiratoire, l'hygiène rigoureuse des mains rigoureuse ou éviter de se toucher le visage, le nez, les yeux et la bouche.**

*** L'utilisation appropriée des masques faciaux est essentielle pour leur efficacité et la sécurité du personnel.**

EPI – la situation actuelle au niveau mondial et le positionnement de Concern

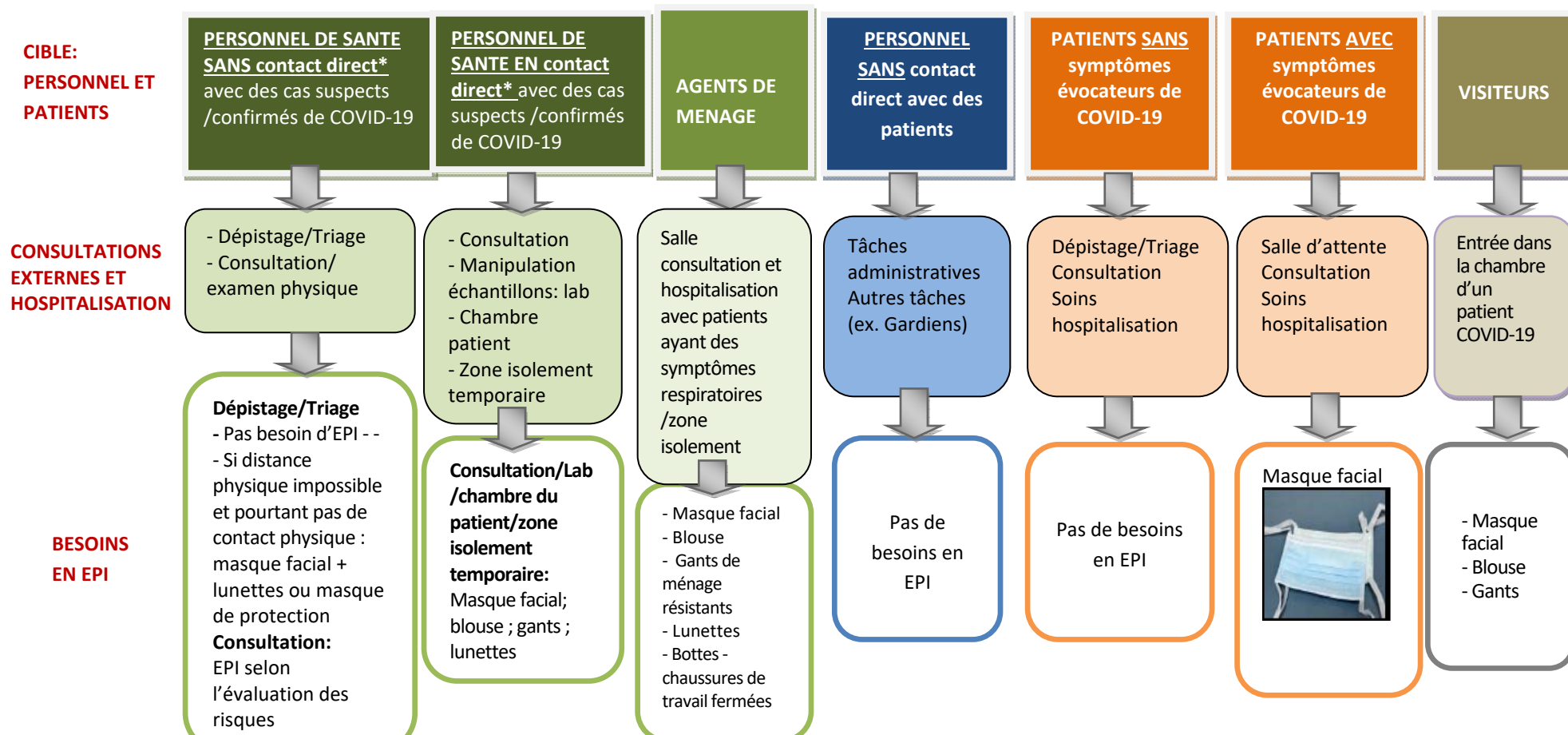
- Actuellement et en raison d'une pénurie mondiale et de perturbations dans les chaînes d'approvisionnement, Concern ne peut pas promettre l'achat et l'approvisionnement en EPI.
- Compte-tenu des restrictions d'accès à l'EPI essentiel, le plaidoyer pour la protection du personnel de santé qui est en première ligne est justifié.
- Au niveau pays, l'OMS et les Clusters Santé coordonnent les demandes d'achats et la répartition des EPI.
- Les différents éléments d'EPI peuvent éventuellement être achetés localement ou à l'extérieur mais certains marchés ne fonctionnent pas du fait du confinement actuel lié au COVID-19.
- Les normes de qualité selon les protocoles du ministère de la Santé doivent être garanties, en particulier pour protéger le personnel de santé qui est en première ligne.

Ressources clés:

- WASH in Health Care Facilities <https://www.washinhcf.org/>
- Water, Sanitation and Hygiene in Health Care Facilities: Practical Steps to achieve universal access (WHO 2019) <https://bit.ly/2RYPESG>
- COVID-19: WASH and Infection Prevention and Control in Health Care Facilities (UNICEF 2020) <https://uni.cf/3eGDsjn>

- Infection Prevention and Control for COVID-19 in Healthcare settings - first update (ECDC 12 Mar 2020) <https://bit.ly/2VxwnKB>
- Infection Prevention and Control during Health Care when novel coronavirus (nCoV) infection is suspected (WHO Interim Guidance 19.3.20) <https://bit.ly/2UQvjky>
- Rational use of Personal Protective Equipment for Coronavirus disease (COVID-19) and considerations during severe shortages (WHO, 6 April 2020) <https://bit.ly/2yoySWa>
- ECDC Infographic (14 April 2020): Using face Masks in the Community <https://bit.ly/2KibXii>
- ECDC Using face masks in the community Reducing COVID-19 transmission from potentially asymptomatic or pre-symptomatic people through the use of face masks (8 April 2020) [FR https://bit.ly/3aBwglz](https://bit.ly/3aBwglz)
- WHO Country & Technical Guidance - Coronavirus disease (COVID-19) <https://bit.ly/3bHEOIA>

RECOMMANDATIONS POUR L'EPI : STRUCTURES DE SANTE, PAR CIBLE ET SERVICE/ACTIVITE, OMS¹

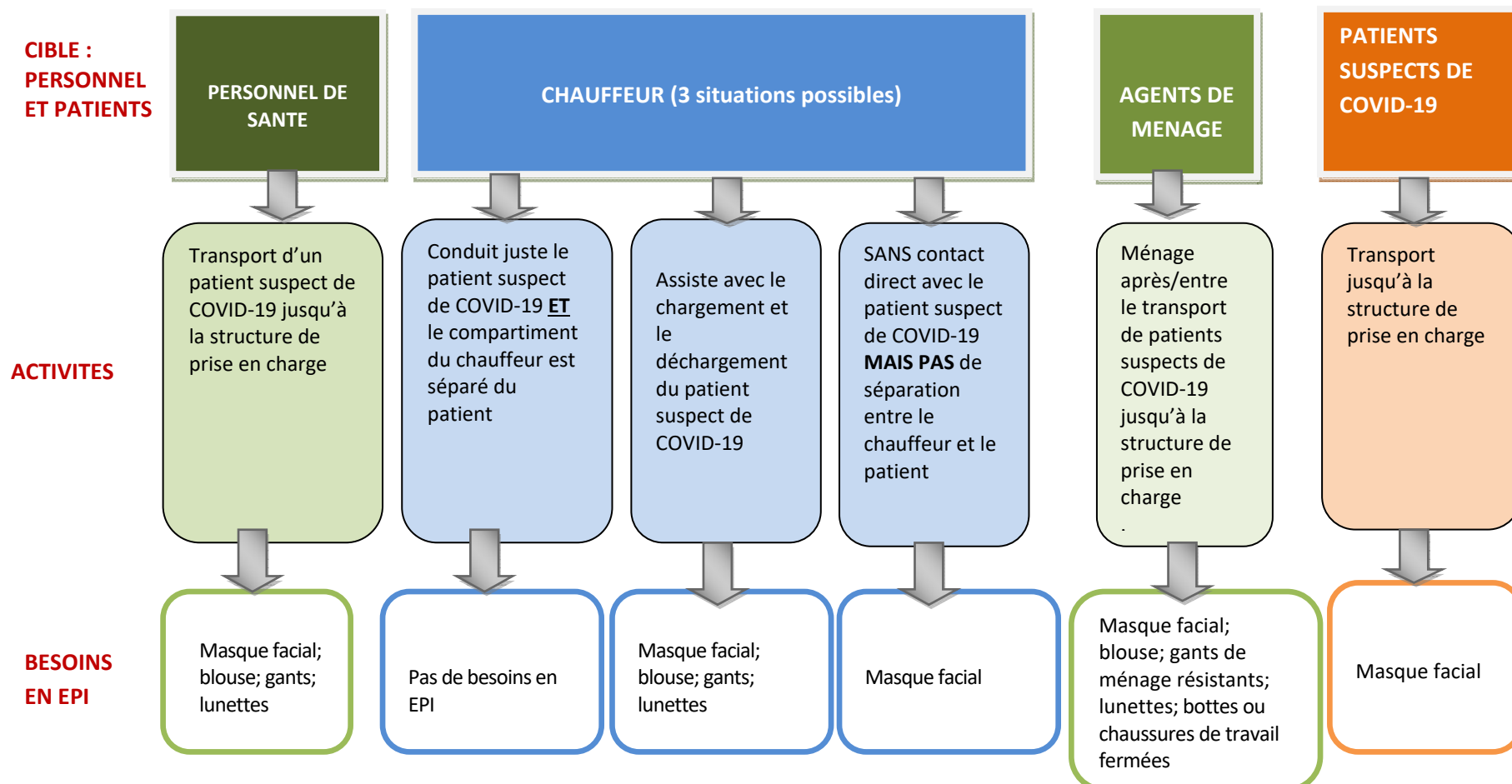


DANS TOUS LES CAS: PRATIQUER LE LAVAGE DES MAINS AVEC LE SAVON, L'HYGIENE RESPIRATOIRE, LA DISTANCE PHYSIQUE (1 - 2 METRE) + TRAITEMENT SECURISE DE L'EPI UTILISE

¹ Source: OMS (2020), Utilisation rationnelle de l'EP pendant l'épidémie de COVID-19 et prise en compte des ruptures de stock, Orientation provisoire, 6 Avril 2020.

*Catégorie **SANS contact direct** inclut l'utilisation de thermomètres à infrarouge et une observation/interrogatoire limités, tout cela en respectant une distance d'au moins 1 mètre.

RECOMMANDATIONS POUR L'EPI : AMBULANCE OU TRANSPORT, PAR CIBLE ET ACTIVITE, OMS²



DANS TOUS LES CAS: PRATIQUER LE LAVAGE DES MAINS AVEC LE SAVON, L'HYGIENE RESPIRATOIRE, LA DISTANCE PHYSIQUE (1 - 2 METRE) + TRAITEMENT SECURISE DE L'EPI UTILISE

² Source: OMS (2020), Utilisation rationnelle de l'EPI pendant l'épidémie de COVID-19 et prise en compte des ruptures de stock, Orientation provisoire, 6 Avril 2020.