

PLAN STRATÉGIQUE DE CONCERN WORLDWIDE

2026–2030

Sauver et transformer des vies

Lutter contre la faim,
les conflits et la crise
climatique dans les
pays confrontés à
l'extrême pauvreté et à
la fragilité



CONCERN
worldwide



PLAN STRATÉGIQUE DE CONCERN WORLDWIDE 2026–2030



Sauver et transformer des vies

Lutter contre la faim, les conflits et la crise climatique dans les pays confrontés à l'extrême pauvreté et à la fragilité

Image de couverture :

Aziza Fumo Satu est présidente du groupe agricole Ghamano. Elle est née et a grandi à Wodesa, dans la région de Tana River, au Kenya. Mère de six enfants, elle a appris à utiliser le périmètre brachial (MUAC) pour surveiller la santé de ses enfants, tout en cultivant du maïs, des épinards et des haricots mungo avec son groupe. Photo : Eugene Ikua/Concern Worldwide.

Images ci-contre :

1. L'étang Rouafi à Konni, au Niger, aménagé par les personnes participant au programme. Photo : Ali Abdoulaye/Concern Worldwide.
2. Maula Dinno sème des graines dans son champ de coton à Sindh, au Pakistan. Photo : Zoral Khurram Naik/DEC/Concern Worldwide.
3. Haram travaille comme cuisinier pour Concern depuis 2004 à El Geneina, dans l'ouest du Darfour, au Soudan. Photo : Kieran McConville/Concern Worldwide.
4. Mariatu Kamara, future maman, au centre de santé Mambolo soutenu par Concern en Sierra Leone. Photo : Darren Vaughan/Concern Worldwide.
5. Luol Biar, responsable clinique à l'unité de soins de santé primaires Malek Miir, comté d'Aweil North, dans l'État de Bahr el-Ghazal du Nord, au Soudan du Sud. Photo : Eugene Ikua/Concern Worldwide.
6. Les membres du partenaire national ukrainien Angels of Salvation font du porte-à-porte dans l'oblast de Mykolaïv, en Ukraine, pour distribuer du combustible pour l'hiver aux ménages vulnérables. Photo : Dmytro Sazonov/Concern Worldwide.
7. Une équipe Concern anime des séances d'hygiène à l'école Al Yarmouk dans la ville de Tabqa, en Syrie. Photo : Hani Al Ali/Concern Worldwide.
8. Yusuf Bile est la personne ressource communautaire du groupe agricole Mwafak, qui compte 364 membres à Tana River, au Kenya, et qui produit désormais de l'huile de tournesol et des oignons. Photo : Eugene Ikua/Concern Worldwide.
9. Cairo* reçoit des compléments alimentaires provenant de la clinique soutenue par Concern dans l'un des camps de personnes déplacées du district de Tuban, dans le gouvernorat de Lahij, au Yémen, où Concern fournit des services de santé et de nutrition. Photo : Concern Worldwide.
10. Arshia*, réfugiée rohingya, donne à son fils Kassim* des aliments enrichis après s'être rendue au Centre de nutrition intégré de Cox's Bazar, au Bangladesh. Photo : Saikat Mojumder/Concern Worldwide.
11. Birtukan Kassahun, mère célibataire, vit dans le Woreda 8 à Addis-Abeba, en Éthiopie, avec ses deux fils âgés de 18 et 11 ans. Elle a rejoint un projet financé par l'Agence coréenne de coopération internationale (KOICA) afin de soutenir sa nouvelle activité de boulangerie. Photo : Eugene Ikua/Concern Worldwide.
12. Mossiur Rahman, responsable du programme Concern au Bangladesh, évalue la situation dans le district de Feni. Photo : Amit Kumar/Concern Worldwide.

* Prénoms changés.

1	2	3
4	5	6
7	8	9
10	11	12

Sommaire

1. Introduction	1
2. Déclaration de politique organisationnelle, 2026 à 2035	4
3. Notre travail	6
4. Notre stratégie : ambition stratégique, objectifs et leviers	7
5. La théorie du changement de Concern : Comment faire évoluer notre vision et notre mission	12
6. Comment nous allons réexaminer ce plan	14



Anwar*, fils d'Ayesha* souffrant de malnutrition, est examiné par le personnel de santé Concern dans le centre de nutrition du camp 13, dans le camp d'Ukhiya à Cox's Bazar au Bangladesh.
Photo : Saikat Mojumder/Concern Worldwide
** Prénoms changés*

1. Introduction

Ce plan stratégique s’appuie sur les résultats obtenus par **Concern dans la mise en œuvre de programmes de haute qualité** depuis près de 60 ans. Il s’inspire de notre engagement à faire tout notre possible, du mieux que nous pouvons, pour le plus grand nombre, aussi longtemps que possible. Ce plan garantit que nous continuerons à intervenir là où les besoins sont les plus importants et à œuvrer pour sauver des vies, protéger et développer les moyens de subsistance, soutenir le relèvement et renforcer la résilience à long terme. Il **s’appuie sur notre héritage** et concrétise l’ambition et l’intention de notre Déclaration de Politique Organisationnelle présentée dans la section deux.

Les contextes fragiles dans lesquels nous opérons se caractérisent par des besoins croissants et une réduction des financements. Dans le cadre d’une tendance générale à la réduction du soutien aux actions multilatérales, l’aide publique au développement (APD) est en baisse et continue d’être fragilisée par les troubles géopolitiques. Le nombre et l’intensité des conflits augmentent, atteignant un niveau jamais vu depuis la fin de la Seconde Guerre mondiale, et se caractérisent par un recul tant du respect du droit international humanitaire

que de la marge de manœuvre dont disposent les acteurs de la société civile, y compris les organisations non gouvernementales (ONG), pour mener des programmes fondés sur des principes. Le nombre de personnes vivant dans l'extrême pauvreté, touchées par la faim et la malnutrition, et dépendantes de l'aide humanitaire, devrait continuer d'augmenter dans les années à venir, en particulier dans les pays les plus touchés par les conflits et le changement climatique. **La mission et les priorités de Concern sont donc plus urgentes, pertinentes et essentielles que jamais.**

Face à ces défis et besoins d'une ampleur sans précédent, Concern est bien placée pour continuer à apporter une contribution significative à la lutte contre l'extrême pauvreté et aux besoins humanitaires dans les pays fragiles.

Notre valeur ajoutée réside dans notre engagement à long terme à travailler dans les pays fragiles, car c'est là que les besoins sont les plus grands. Nous nous engageons à travailler avec les personnes les plus touchées par l'extrême pauvreté et les crises, en instaurant la confiance grâce à la mise en œuvre de programmes de haute qualité, axés sur la communauté et fondés sur la redevabilité. Nous soutenons des **programmes gérés localement**, le renforcement des systèmes locaux et des partenariats équitables.

Le contexte géopolitique et financier difficile auquel le secteur de l'aide humanitaire est confronté signifie que, tout au long du plan, nous devons faire preuve de flexibilité pour nous adapter et prendre des décisions difficiles sur la meilleure façon d'utiliser nos ressources pour faire avancer notre mission. **Nous continuerons à nous concentrer avec détermination sur le suivi et le renforcement continus de la qualité de nos programmes** afin de garantir un impact maximal pour les personnes et les communautés avec lesquelles nous travaillons.

Nous ne pouvons mener à bien notre travail sans le **soutien du public et des responsables politiques** en faveur de l'éradication de l'extrême pauvreté. À ce titre, nous nous attacherons en priorité à tirer parti de notre expertise et de notre influence pour mobiliser le soutien du public et des responsables politiques en faveur de l'éradication de l'extrême pauvreté.

Des **financements de qualité** nous permettent de programmer nos actions sur la base de principes, de manière centrée sur les communautés et axée sur les besoins, afin d'avoir un impact maximal sur les populations les plus défavorisées dans les pays fragiles. Nous donnerons donc la priorité à la diversification et à l'optimisation des financements de qualité qui soutiennent notre mission.

Nous ne pouvons y parvenir sans l'aide des **personnes exceptionnelles** qui travaillent avec nous. Notre **culture organisationnelle** est largement reconnue comme l'un de nos principaux atouts, mais nous savons que pour traverser efficacement cette période difficile, il est essentiel de renforcer notre culture fondée sur l'inclusion, l'autonomisation et la sécurité, afin de soutenir et d'aider les personnes extraordinaires qui composent notre personnel à travailler efficacement.

Les priorités présentées dans ce document doivent s'appuyer sur un **leadership solide et responsable**, ainsi que sur une **gestion des risques et des ressources**, en trouvant le juste équilibre entre l'utilisation la plus efficace possible des ressources et le maintien d'une solidité financière.

Pour contribuer à éliminer l'extrême pauvreté, nous aiderons les communautés à raconter leur histoire et à partager leurs expériences, et **nous documenterons les preuves et présenterons les enseignements tirés des approches efficaces.**

Bien que les contextes dans lesquels nous travaillons soient difficiles, Concern reste déterminée à utiliser ses ressources pour maximiser l'impact de toutes nos interventions. **Toutes les personnes qui travaillent avec Concern ont un rôle important à jouer** pour soutenir notre culture organisationnelle et concrétiser notre vision et notre mission.

Nous avons la chance d'appartenir à une communauté de milliers de soutiens à travers le monde qui partagent notre conviction qu'il est possible de vivre dans un monde où tous les peuples vivent en paix et dans la prospérité, et sont traités de manière égale, avec dignité et respect, dans un monde meilleur et plus sûr.



Liza Abdo, officier support SEA (suivi, évaluation, apprentissage) au sein de Concern organise des séances de sensibilisation avec la communauté sur les retours d'information et les plaintes dans un camp de personnes déplacées dans le district de Tuban, gouvernorat de Lahij au Yémen. Photo : Concern Worldwide

2. Déclaration de politique organisationnelle, 2026 à 2035

Identité, vision et mission

Notre identité – Qui nous sommes

Concern Worldwide est une organisation internationale, humanitaire et non gouvernementale qui se consacre à l'élimination de l'extrême pauvreté et à la réduction de la souffrance humaine, principalement dans les pays fragiles.

Notre vision

Un monde dans lequel tous les peuples vivent paisiblement et dans la prospérité, et sont traités de manière égale, avec dignité et respect.

Notre mission

Nous travaillons avec les personnes vivant dans l'extrême pauvreté afin d'améliorer durablement leurs conditions de vie, et ce sans le soutien continu de Concern.

En nous appuyant sur les priorités des communautés touchées, nous intervenons là où les besoins sont les plus importants et nous nous efforçons de sauver des vies, de protéger et de développer les moyens de subsistance, de soutenir le relèvement et de renforcer la résilience à long terme.

Nos valeurs fondamentales

Pour faire avancer notre mission et garantir la qualité et l'impact de toutes nos actions, notre travail est guidé par nos valeurs fondamentales et par une culture d'inclusion, de compassion et d'humanité. Ces valeurs, inspirées par nos fondatrices et fondateurs et notre longue expérience dans la mise en œuvre de programmes efficaces, reflètent notre histoire et notre engagement à lutter contre l'extrême pauvreté dans les pays les plus fragiles.

Concern est :

- **Axée sur les communautés**, à l'écoute de celles-ci et soucieuse d'établir une relation de confiance avec elles afin de trouver des solutions efficaces à leurs besoins.
- **Courageuse** dans nos programmes, même dans les contextes les plus difficiles, allant toujours plus loin pour aider celles et ceux qui en ont le plus besoin.
- **Engagée** en faveur de l'égalité dans toutes nos activités, renforçant notre culture afin que les personnes qui travaillent avec Concern se sentent valorisées, en sécurité, en confiance et soutenues dans leur épanouissement.
- **Collaborative** dans son approche, travaillant avec des partenaires, des pairs et celles et ceux qui nous soutiennent et nous financent.

Comment nous travaillons

Pour mener à bien notre mission, deux politiques clés nous guident : **Comment Concern comprend l'extrême pauvreté** et **l'Approche aux situations d'urgence**. Compte tenu des défis présents dans les pays où nous intervenons, notre modèle opérationnel standard consiste à maintenir une présence dans les pays concernés, en nous appuyant sur une approche solide de gestion des risques.

Dans notre travail :

- Nous collaborons avec d'autres acteurs pour venir en aide aux personnes vivant dans l'extrême pauvreté et touchées par des crises.
- Nous sommes redevables envers les populations affectées et tous ceux et celles qui nous soutiennent.
- Nous intervenons rapidement en cas d'urgence, soutenons la préparation et le relèvement, et investissons dans des programmes durables à long terme.
- Nous adhérons aux principes humanitaires fondamentaux d'humanité, d'impartialité, d'indépendance et de neutralité.
- Nous sommes agiles, efficaces et efficaces.
- Nous renforçons les systèmes, les politiques et les pratiques.
- Nous sensibilisons le public aux questions liées à l'extrême pauvreté et aux besoins humanitaires, et influençons les politiques afin d'apporter des changements positifs.

Parmi nos principales approches visant à garantir la qualité et l'impact de notre travail, figurant :

- La **sécurité** du personnel, qui est notre priorité absolue. Une gestion des risques robuste et adaptative est nécessaire pour nous permettre d'opérer dans des contextes instables.
- Le maintien de la **sécurité, de la dignité et de la protection** des communautés avec lesquelles nous travaillons est d'une importance capitale. Nous nous engageons à assurer la **redevabilité** et le **safeguarding** en veillant à ce que notre personnel, toute personne engagée avec ou par Concern, ainsi que nos opérations et nos programmes, agissent pour le bien et ne causent aucun préjudice.
- Nous cherchons à comprendre les dynamiques de pouvoir dans tout ce que nous faisons et veillons à ce que les personnes issues de groupes victimes d'**inégalités** puissent participer pleinement à nos programmes et en tirer pleinement profit.
- Nous nous engageons à mettre en place des programmes **menés localement**, à renforcer les systèmes locaux, à établir des partenariats équitables et à accroître la visibilité, la voix et l'autonomie des communautés et des acteurs locaux.
- Nous visons à réduire l'impact des **conflits** sur les communautés et à promouvoir la paix à travers une approche sensible aux conflits dans notre travail.
- Nous recherchons des solutions durables en travaillant avec les communautés sur la gestion positive de l'**environnement** et l'adaptation au **changement climatique**.

Où nous travaillons

Concern intervient principalement dans les pays **fragiles** caractérisés par certains ou tous les éléments suivants :

- Faibles revenus et niveaux élevés d'**extrême pauvreté**.
- Grande vulnérabilité au **changement climatique** et à d'autres chocs et stress.
- Touchés par des **conflits** violents.
- Niveaux élevés de **famine**, d'insécurité alimentaire et de malnutrition.

Dans les situations où l'urgence est de grande ampleur et dans lesquelles Concern peut apporter une valeur ajoutée à des interventions humanitaires fondées sur des principes, nous pouvons intervenir dans des contextes où les revenus sont plus élevés et la fragilité moindre.

3. Notre travail

Concern est guidée par le principe fondamental selon lequel les personnes vivant dans l'extrême pauvreté doivent bénéficier au maximum de notre travail. Ce principe repose sur la conviction que cela ne peut être réalisé qu'à travers la participation active des personnes en situation d'extrême pauvreté, de vulnérabilité ou touchées par des catastrophes, aux décisions qui les concernent. À ce titre, **notre travail est guidé par : le respect des personnes, la promotion de l'égalité, et l'autonomisation et la réalisation du potentiel des personnes avec lesquelles nous travaillons**. Pour garantir que notre travail ait le plus grand impact possible, nous devons rendre des comptes à nos parties prenantes, aux personnes participant à nos programmes, à nos bailleurs de fonds, à nos collègues et à nos partenaires.

Pour s'attaquer aux causes profondes et aux effets de l'extrême pauvreté et de la vulnérabilité, il faut adopter des approches intégrées, multisectorielles et adaptées à chaque contexte, en faveur des personnes qui ont le plus besoin d'aide.

L'approche holistique de Concern, fondée sur notre analyse contextuelle, va de la préparation aux situations d'urgence, à la réponse, au relèvement précoce, jusqu'au développement durable. Nous disposons d'une expérience significative dans un grand nombre de domaines, ce qui nous permet de répondre avec souplesse aux besoins des personnes les plus marginalisées dans différents contextes. **Notre réponse aux crises est rapide, axée sur les communautés et fondée sur des principes** dans les pays où nous travaillons et, le cas échéant, lors de catastrophes majeures dans des pays où nous ne sommes pas déjà sur place.

Nous mettons en œuvre des programmes de qualité, axés sur les besoins et centrés sur les communautés. Dans la mesure du possible, nous cherchons à concevoir des programmes intégrés qui relient des secteurs tels que la santé, la nutrition, l'eau et l'assainissement, l'éducation et les moyens de subsistance, afin que les personnes et les ménages bénéficient d'un soutien qui réponde à leurs besoins interconnectés.

Afin de maintenir les plus hauts standards dans la mise en œuvre de ses programmes, **Concern s'appuie sur six approches fondamentales : adaptation au changement climatique, durabilité environnementale, réduction des risques de catastrophe, sensibilité aux conflits, égalité et protection.** Ces approches garantissent que nos interventions sont sûres, fondées sur des principes et durables, tout en s'attaquant aux problèmes systémiques et en maximisant leur impact positif. Nous continuons à faire évoluer notre approche en faveur de programmes menés localement, en plaçant les ménages, les communautés et les acteurs locaux au centre de nos programmes.

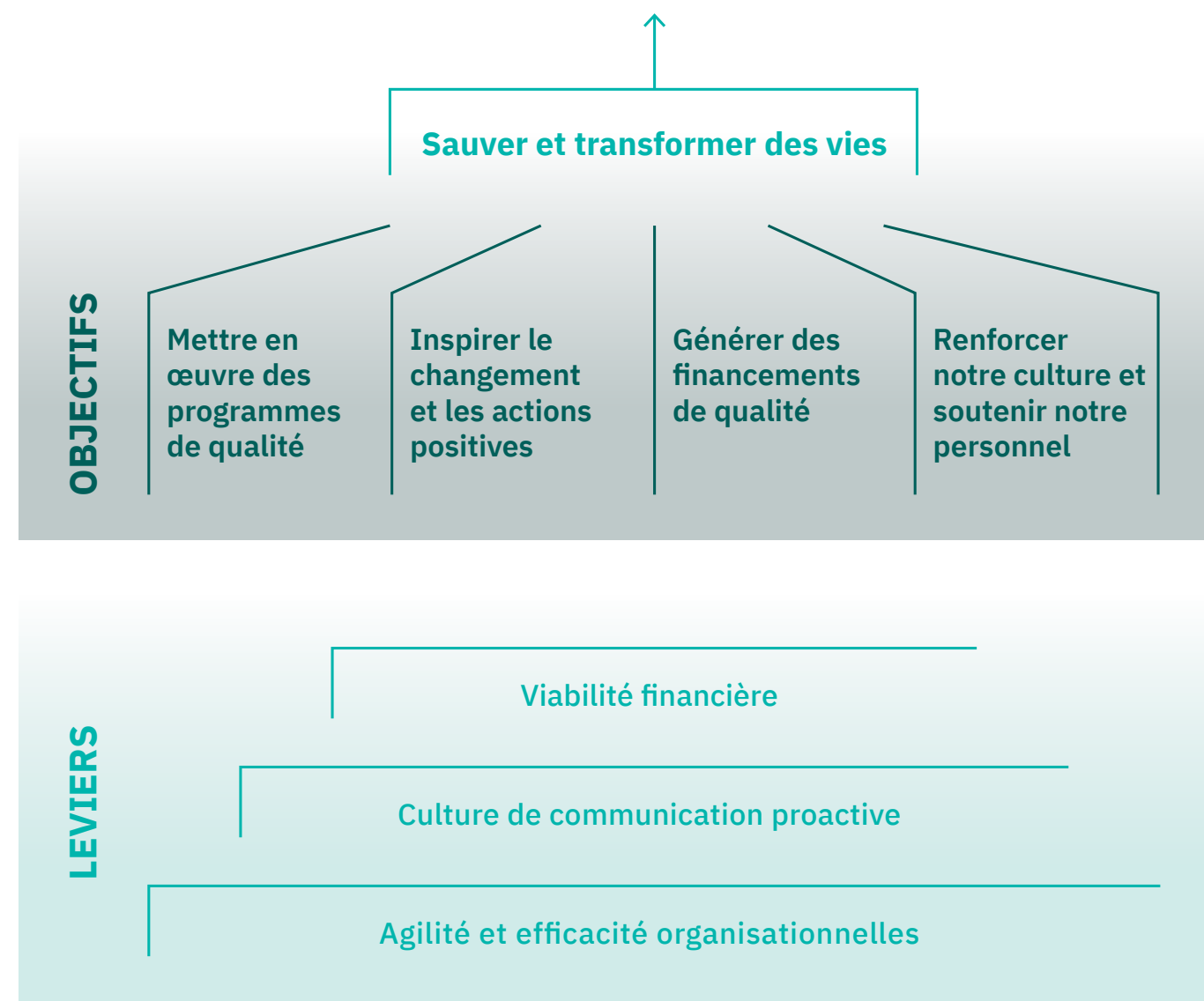
L'approche de Concern en matière de durabilité environnementale vise à minimiser les impacts négatifs découlant de nos activités et à renforcer notre contribution à la préservation et à la restauration de l'environnement naturel. En adoptant des pratiques durables, nous cherchons à atténuer les risques liés au changement climatique, soutenir l'innovation économique et favoriser le bien-être collectif.

L'engagement de Concern auprès du public est un élément essentiel de notre travail. Il s'exerce à travers la citoyenneté mondiale, la communication, la collecte de fonds, les campagnes et le plaidoyer. Avec le soutien d'enseignantes et enseignants, d'animatrices et animateurs socio-éducatifs et de leaders communautaires, notre programme de citoyenneté mondiale rassemble des écoles, des groupes de jeunes et des communautés afin de débattre et d'agir sur les questions qui sont à l'origine de l'extrême pauvreté et des inégalités. Notre travail de plaidoyer, fondé sur la recherche et des données factuelles, est essentiel pour influencer les politiques qui ont un impact sur la vie des personnes en situation de vulnérabilité, tant au niveau national qu'international. Notre travail de communication amplifie les voix et les points de vue des personnes participant aux programmes et sous-tend nos efforts de collecte de fonds en partageant des données factuelles sur l'impact de notre travail.

4. Notre stratégie : ambition stratégique, objectifs et leviers

Pour concrétiser notre ambition stratégique qui consiste à sauver et transformer des vies dans les pays fragiles, nous avons défini **quatre objectifs stratégiques** qui seront soutenus par **trois leviers stratégiques**. Ces objectifs et leviers sont interdépendants, et la réussite du plan nécessite leur mise en œuvre simultanée. Pour chaque objectif stratégique et levier, nous avons identifié des **actions** clés et un nombre limité d'**indicateurs** permettant de suivre les progrès réalisés..

Concern se consacre à l'élimination de l'extrême pauvreté et à la réduction de la souffrance dans les pays fragiles



AMBITION STRATÉGIQUE

Sauver et transformer des vies

OBJECTIF STRATÉGIQUE 1 : Mettre en œuvre des programmes de qualité

Garantir la qualité constante de tous nos programmes, ainsi que leur mise en œuvre en temps opportun, de manière efficace, centrée sur la communauté et axée sur les besoins

Comment nous allons mesurer les progrès

- Progrès réalisés dans le cadre des stratégies programmatiques à travers le processus annuel de révision des programmes
- Notes attribuées aux programmes et méta-évaluations sur la base des critères du CAD*
- Conclusions des audits sur base du référentiel de la Norme humanitaire fondamentale, nombre de demandes d’actions correctives et observations
- Pourcentage de personnes participant aux programmes déclarant que l’aide est fournie de manière sûre, accessible, redevable et participative

Actions clés

- Monitorer la mise en œuvre des politiques, stratégies et approches programmatiques
- Mettre en œuvre des approches d’analyse et de conception de programmes simplifiées et tenant compte du contexte et des risques
- Déployer et monitorer le respect des normes minimales de qualité et des outils de gestion des programmes
- Assurer des interventions d’urgence rapides, axées sur les communautés et fondées sur des principes
- Développer et mettre en œuvre un système de gestion des personnes participant aux programmes
- Promouvoir l’apprentissage et l’utilisation des opportunités et ressources d’apprentissage afin de renforcer la qualité des programmes

OBJECTIF STRATÉGIQUE 2 : Inspirer le changement et les actions positives

Utiliser notre voix inspirante, fiable et fondée sur des principes pour mobiliser le soutien et susciter l’action urgente afin de lutter contre l’extrême pauvreté et répondre aux besoins humanitaires

Comment nous allons mesurer les progrès

- Réunions semestrielles entre les équipes chargées de la communication, de la collecte de fonds, du plaidoyer et de la citoyenneté mondiale afin de faire le point sur les priorités
- Preuves de l’engagement politique et de l’influence en lien avec le travail de Concern
- Nouveaux soutiens engagés dans les activités de communication, de collecte de fonds et de citoyenneté mondiale

Actions clés

- Utiliser les données issues des programmes et de la recherche, ainsi que les retours des personnes participant aux programmes, afin de nourrir le dialogue sur les politiques et de renforcer le positionnement en matière de plaidoyer et les supports de communication
- Influencer les politiques, les pratiques et les décisions de financement qui ont un impact sur les personnes les plus pauvres
- Mettre en œuvre un plan annuel intégré d’engagement du public à travers les équipes chargées du plaidoyer, de la communication, de la collecte de fonds et de la citoyenneté mondiale

OBJECTIF STRATÉGIQUE 3 : Générer des financements de qualité

Diversifier davantage les sources de financement et optimiser les revenus afin d’avoir un impact durable à long terme

Comment nous allons mesurer les progrès

- Atteinte des objectifs de revenus pour les financements affectés et non affectés
- Montant et diversité des financements institutionnels obtenus
- Élargissement et diversification du portefeuille de financement afin de gérer les risques
- Chiffres relatifs à l’engagement du public

Actions clés

- Développer et mettre en œuvre une stratégie de financement globale
- Renforcer la marque de l’organisation à l’échelle globale
- Harmoniser les stratégies d’engagement du public sur chaque marché
- Optimiser l’engagement auprès des principaux bailleurs institutionnels au niveau pays et au niveau des bureaux de soutien
- Investir des ressources sur la base de décisions fondées sur des données qui ont un impact
- Mettre en place des mécanismes de financement innovants et pertinents

OBJECTIF STRATÉGIQUE 4 : Renforcer notre culture et soutenir notre personnel

Renforcer notre culture organisationnelle fondée sur l’inclusion et la redevabilité afin de soutenir et d’autonomiser les personnes qui travaillent avec Concern

Comment nous allons mesurer les progrès

- Résultats de l’enquête biannuelle auprès du personnel portant sur l’engagement, l’égalité et l’inclusion, la confiance dans le leadership, l’efficacité des systèmes et la culture de la redevabilité
- Rapport annuel sur les progrès réalisés en matière de formation du personnel
- Données sur le maintien et la progression des effectifs
- Rapport annuel sur l’écart salarial entre les genres

Actions clés

- Promouvoir une culture organisationnelle stimulante qui encourage l’autonomie, la confiance et la sécurité psychologique, où tous les personnels peuvent contribuer de manière significative à la mission de Concern
- Développer et intégrer un cadre comportemental fondé sur des valeurs
- Aider les managers à gérer avec compétence, à faire face aux incertitudes et à garantir la redevabilité vis-à-vis du personnel, mais aussi en termes de finances et d’autres ressources
- Investir dans des compétences tournées vers l’avenir : maîtrise de l’IA, aisance numérique et leadership adaptatif

* Le Comité d’aide au développement (CAD) est le principal organe de l’Organisation de coopération et de développement économiques (OCDE) dont les critères d’évaluation (pertinence, efficacité, efficience, impact et durabilité) servent de référence fondamentale pour évaluer les projets, programmes et politiques internationaux en matière de développement et d’aide humanitaire. Les sept critères « élargis » du CAD utilisés pour évaluer les interventions d’urgence sont les suivants : pertinence/adéquation, efficacité, efficience, impact, couverture/inclusion, cohérence et interdépendance.

LEVIERS STRATÉGIQUES

LEVIER STRATÉGIQUE 1 : Viabilité financière

Assurer la santé financière et la résilience à long terme de Concern afin de mener à bien notre mission

Comment nous allons mesurer les progrès

- Rapports trimestriels sur les objectifs financiers
- Progrès réalisés dans le cadre des plans d’optimisation des coûts
- Modifications apportées aux budgets sur la base d’analyses financières

Actions clés

- Définir des objectifs de viabilité financière
- Établir des indicateurs pour orienter la génération de revenus et l’allocation des ressources
- Mettre en œuvre des plans d’optimisation et de réduction des coûts
- Aligner les stratégies opérationnelles sur les objectifs financiers grâce à une utilisation efficace des ressources
- Renforcer la planification, l’analyse et la gestion des risques financiers afin d’éclairer la prise de décision

LEVIER STRATÉGIQUE 2 : Une culture de communication proactive

Optimiser les ressources de communication au sein de Concern afin d’améliorer la portée, la cohérence et l’impact à l’échelle mondiale

Comment nous allons mesurer les progrès

- Monitorer la fréquence et la pertinence des supports de communication
- Suivre l’engagement du leadership en matière de représentation extérieure et de communication en interne
- Monitorer l’évolution des indicateurs de visibilité et d’engagement sur les principaux canaux

Actions clés

- Faire de la communication une priorité partagée par toute l’équipe dirigeante
- Améliorer la communication interne et externe de manière proactive et efficace
- Aider les équipes à renforcer leur capacité à relater des histoires et à intégrer davantage de récits factuels et axés sur les personnes participant aux programmes dans leurs communications

LEVIER STRATÉGIQUE 3 : Agilité et efficacité organisationnelles

Améliorer l’agilité et l’efficacité organisationnelles pour favoriser l’efficacité dans un monde en mutation

Comment nous allons mesurer les progrès

- Révision organisationnelle de nos méthodes de travail
- Mises à jour sur l’amélioration des méthodes de travail organisationnelles
- Déploiement de systèmes de gestion de l’information dans les délais prévus et fonctionnement efficace

Actions clés

- Procéder à un examen complet de nos méthodes de travail afin d’éclairer les décisions relatives à l’allocation des ressources au niveau global, à l’agilité et à l’adaptation
- Maximiser le retour sur investissement lié aux systèmes de gestion de l’information afin de favoriser l’efficacité et la synergie
- Garantir la collecte, la structuration et l’utilisation efficaces des données afin d’éclairer davantage la prise de décision
- Renforcer la transformation numérique et étendre l’adoption de l’IA à l’ensemble de l’organisation
- Optimiser l’utilisation des ressources naturelles et l’efficacité énergétique



Lucia Bisenti, dix ans, lit un manuel scolaire avec Alan Milanzie, officier support programme de Concern à Mchiliko, Nsanje, au Malawi.
Photo : Jon Hozier-Byrne/Concern Worldwide



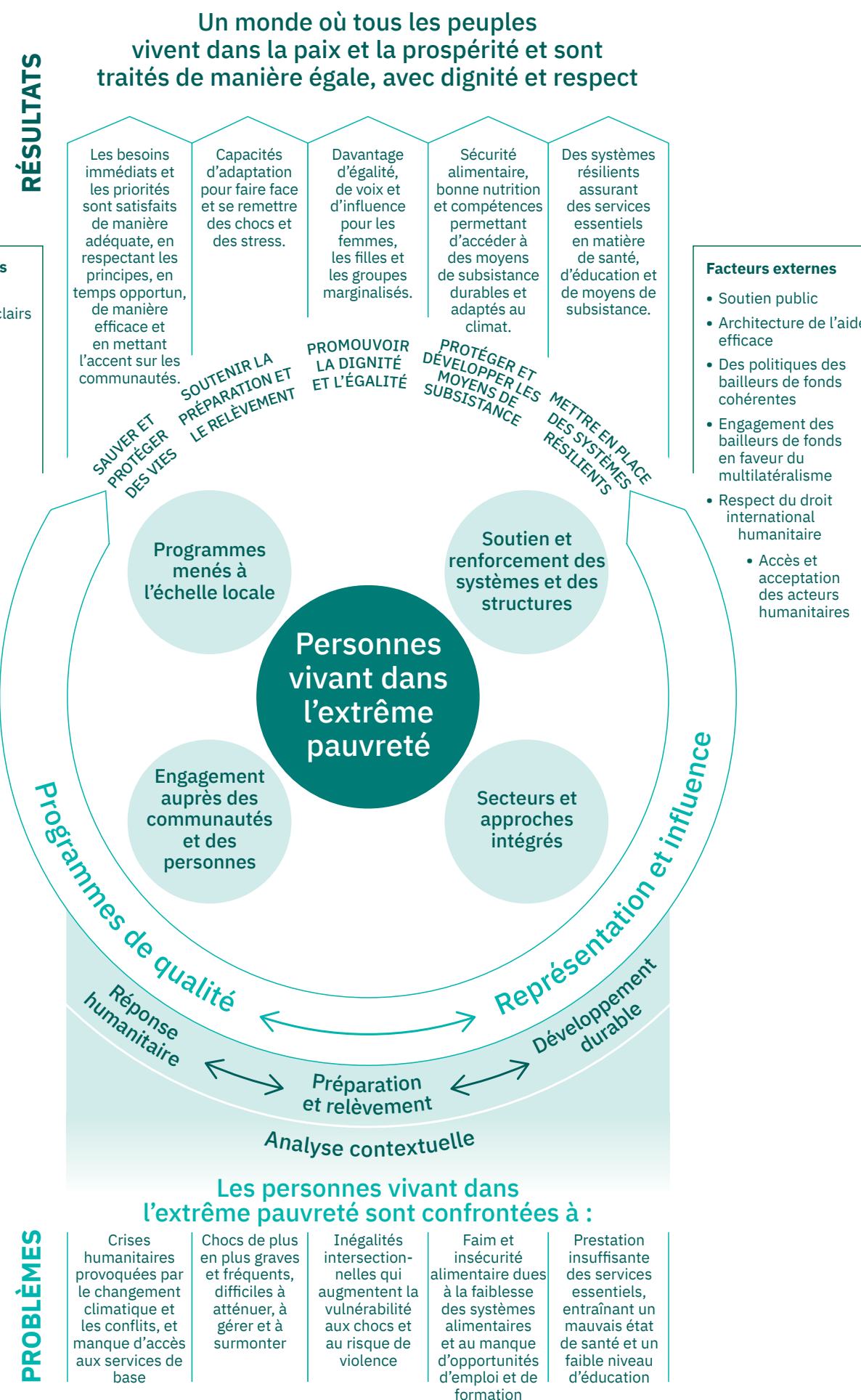
L'équipe ERM (mécanisme d'intervention d'urgence) de Concern se rend dans les communautés isolées du camp de personnes réfugiées d'Um Shalaya, dans le Darfour-Central, au Soudan. Hanafy Omer Abdalla (17 mois) passe un examen médical avec sa mère, Islam Ahmed Abdalla.
Photo : Concern Worldwide

5. La théorie du changement de Concern : Comment faire évoluer notre vision et notre mission

Cette théorie du changement, élaborée afin de mieux refléter les contextes de fragilité dans lesquels nous travaillons, décrit les problèmes auxquels sont confrontées les personnes vivant dans des situations d'extrême pauvreté et de vulnérabilité, les mesures à prendre pour remédier à ces problèmes et les changements qui en résulteront si ces mesures sont mises en œuvre.

En lisant à partir du bas du diagramme, cette théorie du changement articule les énoncés du problème en bas et les résultats souhaités en haut, avec le fonctionnement de Concern et les voies de changement décrites au centre.

De nombreux facteurs qui sous-tendent cette théorie du changement relèvent du champ d'action de Concern, et ces éléments continuent d'être développés dans le cadre du plan stratégique organisationnel. Les facteurs externes échappent largement à notre contrôle direct, mais nous cherchons à les influencer positivement dans la mesure du possible.



6. Comment nous allons réexaminer ce plan

Compte tenu de l'énorme incertitude financière concernant le soutien des bailleurs de fonds institutionnels à l'aide publique au développement, ce plan se veut pragmatique et optimiste. Nous travaillerons avec compassion, humanité et détermination pour mener à bien notre mission, afin que les personnes vivant dans l'extrême pauvreté puissent bénéficier d'améliorations majeures dans leur vie, qui soient durables et se prolongent sans besoin d'un soutien continu de la part de Concern. Nous continuerons à intervenir là où les besoins sont les plus grands, à sauver et transformer des vies, à protéger et développer les moyens de subsistance, à soutenir le relèvement et à renforcer la résilience à long terme.

L'équipe dirigeante de Concern est collectivement responsable de la supervision de la réalisation des objectifs et des leviers dans le cadre de ce plan, et doit rendre compte des progrès accomplis au Conseil d'administration sur une base annuelle.

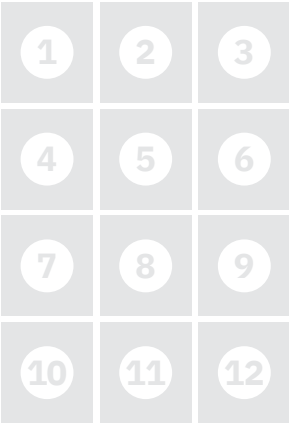
Un plan de mise en œuvre sera élaboré afin de soutenir la réalisation du plan, et un groupe de travail sera créé pour chaque objectif et levier. Chaque groupe de travail fournira régulièrement des informations sur l'avancement des travaux à l'équipe dirigeante afin de garantir la responsabilité collective dans la réalisation du plan.

Les plans stratégiques de Concern US, Concern UK, et Concern Corée s'inscriront dans le prolongement de ce plan et contribueront à sa réalisation.

Une révision détaillée sera effectuée d'ici la fin 2027. Elle portera sur les progrès accomplis et sur la viabilité du plan au regard de tout changement intervenu dans l'environnement opérationnel et financier.

Images ci-contre :

1. Khan BiBi participe au projet de tissage de Concern, dans le village de Khalilian, district de Chahab, Afghanistan. Photo : Nava Jamshidi/Concern Worldwide.
2. Aminata Kougri, personne déplacée à Yargo au Burkina Faso. Photo : Jean-Paul Ouedraogo/Concern Worldwide.
3. Déplacée originaire d'Al Zaytoun, Amal Mohammed Ahmadan et sa famille vivent désormais à Al-Zawaida, dans la bande de Gaza. Photo : Concern Worldwide.
4. Mère célibataire de quatre enfants, Dibida Brahim vit dans la région de Ouaddaï au Tchad, et participe au programme RESPECT. Ce programme est une initiative multidimensionnelle visant à améliorer les moyens de subsistance et les opportunités économiques des personnes vulnérables dans l'est du Tchad. Photo : Kieran McConville/Concern Worldwide.
5. Dans la ville de Grimari située dans la préfecture de Ouaka en République centrafricaine, le maire procède à une cérémonie d'inauguration symbolisant le passage de témoin par le chef de projet RELSUDE. Photo : Concern Worldwide.
6. L'école secondaire Laurel Hill des Fidèles compagnes de Jésus à Limerick célèbre sa victoire au concours irlandais de débat de Concern en 2025, qui fête ses 40 ans. De gauche à droite : Zoe Norris-Cable, Ellie McCaffrey, Aida Hehir and Prisca Afolabi. Photo : Karen Morgan/Concern Worldwide.
7. Sandrine Sinzobakwira est scolarisée à Cibitoke, au Burundi. Photo : Eugene Ikua/Concern Worldwide.
8. Des mères et leurs enfants vont chercher de l'eau et se lavent les mains aux puits construits par le programme d'urgence de Concern à Baidoa en Somalie. Photo : Concern Worldwide.
9. Moïse Ukelo, père de deux enfants, a relancé son activité de tailleur grâce à une machine à coudre fournie dans le cadre du programme EAST en RDC. Photo : Concern Worldwide.
10. Nayou Guah, agricultrice et mère de cinq enfants, avec une brouette fournie par Concern dans le cadre d'un projet d'agroforesterie dans le Grand Bassa, au Libéria. Photo : Kieran McConville/Concern Worldwide.
11. Patrick Makani est président et agriculteur du projet Mano Irrigation Scheme, dans le village de Valani, dans le district de Mwanza au Malawi. Photo : Chris Gagnon/Concern Worldwide.
12. Claire Dorah Jaetan, assistante financière Concern Haïti, au bureau de Concern. Photo : Jon Hozier-Byrne/Concern Worldwide.



www.concern.net

Concern Worldwide (Irlande)

52–55 Lower Camden Street
Dublin 2, D02 H425
+353 1 417 7700
info@concern.net

Concern Worldwide (Royaume-Uni)

The Foundry
17 Oval Way
London, SE11 5RR
+44 28 9033 1100
enquiries.info@concern.net

47 Frederick Street
Belfast, BT1 2LW
+44 28 9033 1100
enquiries.info@concern.net

Concern Worldwide (États-Unis)

420 Lexington Ave #2035
New York, NY 10170
+1 212 557 8000
info.usa@concern.net

**Concern Worldwide
(République de Corée)**

5F, 12 Yanghwa-ro 11-gil
Mapo-gu
Seoul, 04034
+82 324 3900
info.korea@concern.net

Alliance 2015

towards the eradication of poverty

Concern est membre d'Alliance2015, un réseau d'organisations non gouvernementales européennes engagées dans l'action humanitaire et le développement.

CONCERN
worldwide



facebook.com/concernworldwide



instagram.com/concernworldwide



x.com/concern



youtube.com/user/concernworldwide



linkedin.com/company/concern-worldwide



tiktok.com/@concernworldwide