

## Qu'est-ce que cette note d'orientation?

Ce document d'apprentissage a été produit dans le cadre du projet Le rôle du capital social dans les contextes urbains fragiles et affectés par les conflits (SoCap). Il présente les étapes clés pour établir une revue communautaire des processus de recherche (CRP). Il est accompagné d'un résumé de recherche publique fournissant plus d'information sur la nécessité et la justification des CRP, ainsi que sur les bonnes pratiques et les écueils à éviter ([link](#)).

## À qui s'adresse cette note d'orientation ?

Cette ligne directrice s'adresse aux équipes techniques, programmatiques et d'apprentissage de Concern, ainsi qu'aux professionnels de la recherche avec lesquels ils collaborent, afin de renforcer la propriété communautaire et la redevabilité des projets de recherche.

## Que sont les CRP ?

Les CRP constituent une forme de revue éthique qui impliquent d'une manière centrale les communautés concernées par la recherche. Elles s'inscrivent dans un large éventail d'approches participatives cherchant la collaboration et le partenariat avec les communautés, plutôt que de conduire la recherche sur ou dans ces communautés.

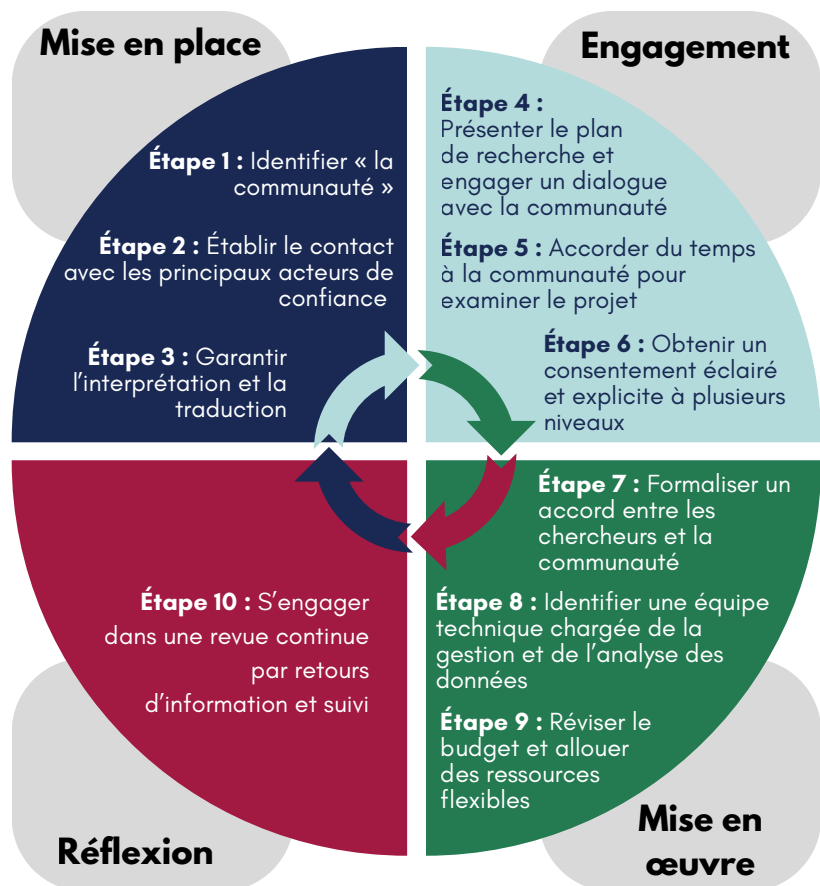
## Pourquoi les CRP sont-elles bénéfiques?

Les CRP permettent 1) d'assurer la prise en compte des contributions communautaires dans la conception du projet de recherche, notamment en rééquilibrant les rapports de pouvoir souvent déséquilibrés entre chercheurs et acteurs communautaires ; 2) de protéger les membres de la communauté et de minimiser les risques ; 3) de promouvoir l'appropriation communautaire des résultats, garantissant ainsi la pertinence et l'utilité des connaissances produites ; 4) de reconnaître et soutenir l'expertise communautaire et 5) d'améliorer la faisabilité.

## APERÇU

Il y a 10 étapes pour soutenir la mise en place ou le fonctionnement d'une revue communautaire des processus de recherche (CRP) :

1. Identifier qui est « la communauté » ;
2. Établir le contact avec les principaux acteurs de confiance ;
3. Garantir l'interprétation et la traduction ;
4. Présenter le plan de recherche et engager un dialogue avec la communauté ;
5. Laisser à la communauté le temps d'examiner le projet ;
6. Obtenir un consentement éclairé et explicite aux niveaux communautaire et individuel ;
7. Formaliser un accord entre le chercheur et la communauté ;
8. Identifier une équipe technique chargée de la gestion et de l'analyse des données ;
9. Réviser le budget et allouer des ressources flexibles en conséquence ;
10. S'engager dans une revue continue par le biais de retours d'information et de suivi.



## 01 IDENTIFIER QUI EST « LA COMMUNAUTÉ »

Identifier qui constitue la communauté impliquée dans la recherche. Les chercheurs doivent prendre en considération :

1. Lieu - la communauté est-elle définie géographiquement comme un village, un quartier ou une zone ?
2. Personnes - qui compose la communauté en termes de groupes clés ou de caractéristiques démographiques ? et
3. Pouvoir - qui, au sein de la communauté concernée, occupe des postes d'autorité ? Qui est marginalisé, traditionnellement exclu de la prise de décision et/ou sur-recherché ? Quelles mesures peuvent être mises en œuvre pour assurer que l'engagement communautaire soit inclusif et reflète ces dynamiques ?

## 02 ÉTABLIR UN CONTACT AVEC LES PRINCIPAUX ACTEURS DE CONFIANCE

Engagez-vous auprès des parties prenantes clés qui entretiennent des relations de longue date avec les communautés identifiées qui sont reconnues par les membres de la communauté et qui disposent d'une connaissance approfondie du contexte. Il peut s'agir de membres de l'équipe de recherche eux-mêmes et/ou de leaders communautaires ou de représentants avec lesquels l'équipe de recherche ou le personnel de Concern sont en relation.

## 03 GARANTIR L'INTERPRÉTATION ET LA TRADUCTION

Avant d'entrer en contact direct avec les communautés, identifiez les interprètes et traducteurs nécessaires pour soutenir la communication du projet. L'ensemble des supports du projet et des échanges avec la communauté doivent être réalisés : 1) dans la langue et le vocabulaire privilégiés par la communauté ; et 2) dans des formats accessibles et adaptés, prenant en compte des facteurs tels que l'alphabétisation, des visuels culturellement appropriés et d'autres considérations pertinentes.

Un dialogue permanent ainsi qu'un retour sur l'accessibilité et la pertinence des modes de communication doivent être instaurés, et l'équipe de recherche doit rester ouverte à adapter ses méthodes de communication en conséquence.

## 04 PRÉSENTER LE PLAN DE RECHERCHE ET ENGAGER LE DIALOGUE AVEC LA COMMUNAUTÉ

Organisez des réunions régulières avec les membres de la communauté afin de discuter des aspects clés du projet, incluant la conception proposée, la mise en œuvre ainsi que les résultats. L'engagement initial avec les membres de la communauté doit présenter les grandes lignes des plans de recherche, tout en demeurant suffisamment flexible pour permettre l'intégration des perspectives communautaires et encourager l'innovation par le biais de la revue communautaire.

Plutôt que de présenter la recherche de façon unilatérale, les chercheurs doivent être prêts à ce que les leaders communautaires ou leurs représentants mènent ou modèrent le dialogue afin d'assurer un échange plus équitable. Rédigez un compte rendu de la réunion et conservez un trace des sujets abordés. Les compte-rendu peuvent être réalisés sous forme écrite ou audio, sous réserve du consentement des personnes concernées et, selon le format jugé, le plus approprié par la communauté.

## 05 PRÉVOIR SUFFISAMMENT DE TEMPS POUR QUE LE CRP EXAMINE LA PERTINENCE DU PROJET

La communauté doit disposer de suffisamment de temps pour examiner pleinement la pertinence du projet proposé. Avant d'accepter de passer à l'étape suivante, les membres de la communauté doivent examiner les questions suivantes :

- La recherche proposée est-elle alignée sur les priorités de recherche établies par notre communauté ?

- La communauté a-t-elle la capacité de participer à cette recherche à ce stade et tout au long de la durée prévue du projet ? Par exemple, les ressources communautaires – temps, expertise et contributions – sont-elles déjà engagées ou surexploitées dans d'autres initiatives ou projets de recherche ?
- Quel est le potentiel du projet proposé à nuire à la communauté, et à qui ? Quel est le potentiel du projet proposé à bénéficier aux membres de la communauté, et qui en serait affecté ?
- Quels aspects devraient être mis en avant dans une revue éthique de la recherche communautaire ?
- En quoi une revue communautaire devrait-elle différer d'une revue institutionnelle ?

## 06 **OBTENIR UN CONSENTEMENT ÉCLAIRÉ ET EXPLICITE AUX NIVEAUX COMMUNAUTAIRE ET INDIVIDUEL**

Adopter une approche progressive du consentement éclairé. Cela implique d'obtenir le consentement de plusieurs groupes, à plusieurs niveaux et à différentes étapes, en procédant ainsi :

1. Déterminer qui a l'autorité de donner le consentement au nom de la communauté pour permettre la mise en œuvre du projet de recherche dans la communauté, tels que les leaders communautaires ou des représentants de différents groupes (voir points ci-dessus concernant les représentants communautaires) ;
2. Obtenir le consentement éclairé de ces représentants ;
3. Identifier qui, au sein de la communauté, participera directement à la recherche (par exemple, répondre à des enquêtes, participer à des entretiens) ;
4. Obtenir le consentement éclairé de ces personnes directement avant de commencer la recherche ;
5. Continuer à solliciter le consentement aux niveaux communautaire et individuel de manière périodique au fil de l'avancement de l'étude, et tout particulièrement lors de chaque révision et redéploiement des outils.

## 07 **FORMALISER UN ACCORD ENTRE LE CHERCHEUR ET LA COMMUNAUTÉ**

Établir un accord formel entre les membres de la communauté et les chercheurs. L'accord doit garantir que toutes les personnes impliquées dans l'étude comprennent clairement leur rôle, ce que l'on attend d'elles et pourquoi leurs contributions sont pertinentes et importantes. Bien que cela puisse relever des approches générales de la recherche participative, un accord élaboré à partir ou en s'inspirant d'un processus CRP comportera des dimensions éthiques spécifiques.

L'accord doit clairement indiquer :

- Qui réalise l'étude ;
- Le but et les objectifs de la recherche ;
- La portée de la recherche – couverture géographique, durée et méthodes utilisées ;
- Les parties prenantes de l'accord et leurs responsabilités, y compris des descriptions précises des rôles ;
- Les engagements éthiques relatifs à i) au consentement ; ii) à la confidentialité ; iii) à la protection ; et iv) au principe de ne pas nuire (« Do No Harm ») ;
- Les risques éthiques identifiés lors de la conception de la recherche et les mesures prises pour les réduire ;
- La périodicité des réunions prévues avec la communauté pour fournir des informations actualisées, répondre aux questions ou préoccupations, et/ou intégrer les retours de la communauté ;
- Les précisions sur la propriété des données issues de l'étude et leur mode de gestion ;
- De quelle manière les résultats seront-ils diffusés de façon éthique et significative ;
- Quels mécanismes de redevabilité et de résolution des différends sont prévus pour toutes les parties concernées ;
- Tout autre élément jugé pertinent et approprié par les partenaires communautaires.

Le format de l'accord doit être déterminé collectivement par l'ensemble des personnes impliquées dans le projet. Par exemple, il peut s'agir d'un accord écrit ; de réunions régulières pour établir un consentement explicite, éclairé et continu, ou de formats mixtes (c'est-à-dire écrits et oraux).

Les partenaires communautaires devraient se demander : l'accord entre le chercheur et la communauté est-il équitable en termes de partage des bénéfices, de résultats du projet et de modalités de conduite et de diffusion de la recherche ? Toutes les personnes impliquées dans l'étude doivent avoir accès à l'accord et en comprendre clairement le contenu.

## 08 IDENTIFIER UNE ÉQUIPE TECHNIQUE POUR LA GESTION ET L'ANALYSE DES DONNÉES

Intégrer dans l'accord de recherche des lignes directrices concernant la gestion, le stockage, l'accès et l'analyse des données de recherche. Lorsque c'est approprié, cela peut être complété par une formation destinée aux chercheurs communautaires travaillant avec des données sensibles. Les partenaires communautaires peuvent choisir de constituer une équipe technique chargée de travailler directement sur les données du projet, en orientant l'analyse et les résultats. Dans ce cas, il est important de travailler avec les leaders communautaires afin d'identifier conjointement les membres de la communauté qui composeront l'équipe technique et contribueront à la gestion et à l'analyse des données.

## 09 EXAMINER LE BUDGET ET ALLOUER DES RESSOURCES FLEXIBLES EN CONSÉQUENCE

Dans la mesure du possible, l'équipe de recherche doit adopter un budget offrant une flexibilité suffisante pour intégrer les besoins identifiés par la communauté, tels que les dépenses liées à l'embauche de membres de la communauté en tant que personnel, ainsi que le paiement d'indemnités ou le remboursement des frais de participation. Cela peut impliquer de prévoir dans le budget les indemnités, frais de déplacement, de restauration, de garde d'enfants, parmi d'autres dépenses jugées appropriées sur le plan culturel et contextuel par les partenaires communautaires. Les membres de la communauté doivent être associés à l'élaboration du budget du projet.

# 10 S'ENGAGER À UNE REVUE CONTINUE À TRAVERS LES RETOURS D'INFORMATION ET LE SUIVI

Les chercheurs doivent prévoir la participation de la communauté à chaque étape de la recherche. Cela doit inclure l'intégration d'opportunités pour une large contribution communautaire ; une communication, un dialogue et des réunions régulières ; une redevabilité mutuelle ; la transparence ; et des opportunités de suivi. Pour les projets à long terme, la programmation d'« audits éthiques » réguliers pour examiner collectivement les risques éthiques, les stratégies de gestion mises en place et le respect des engagements éthiques, doit faire partie du calendrier du projet. Dans la mesure du possible, le suivi devrait se poursuivre au-delà du cycle de vie du projet.

**Les membres du CRP doivent examiner si la recherche proposée est alignée sur les priorités de recherche établies par notre communauté. Quel est le potentiel du projet proposé à bénéficier aux membres de la communauté, et qui en serait affecté ?**

# APERÇU D'UN PROCESSUS CRP EN PRATIQUE

Jessica Hsu et Robi Louino codirigent la mise en œuvre du projet SoCap à Cité Soleil, Haïti, en collaboration avec Gwoup Konbit. Gwoup Konbit (lien) est un mouvement social haïtien et une plateforme facilitant les liens, le partage de ressources et l'échange de connaissances entre des leaders et des groupes qui partagent les principes du konbit. Le konbit est une forme traditionnelle et historique de travail collectif, fondée sur l'entraide et la solidarité – un concept fort en Haïti dans lequel Gwoup Konbit a puisé pour construire son mouvement.

Lors des premières étapes du projet SoCap, l'équipe a établi un processus CRP afin de garantir que les priorités, préoccupations, droits et la protection de la communauté soient placés au centre de l'éthique de la recherche du projet. Ci-dessous, ils décrivent le processus de mise en place d'un processus CRP à Cité Soleil dans le cadre du projet SoCap :

## **Q : Pouvez-vous décrire l'historique de Gwoup Konbit et comment cela a influencé la mise en place d'un processus CRP dans le cadre de ce projet ?**

Gwoup Konbit est déjà composé de jeunes leaders sociaux. C'est un mouvement social. C'est la base pour comprendre : qui est qui, quelles sont les réalités locales, qui sont les leaders ? Gwoup Konbit lui-même œuvrait déjà, même avant ce processus, à comprendre et à soutenir la force de la communauté. Cela fait environ cinq ans que nous élaborons « Konbit » en tant qu'outil de développement communautaire, ce qui nous a vraiment placés dans une position nous permettant d'être prêts à adopter de nouvelles approches. L'une des autres valeurs de Gwoup Konbit est l'interdépendance. Nous concevons le processus comme une inter- dépendance – l'équipe de recherche, le CRP, les autres partenaires – nous sommes tous interdépendants.

## **Q : Pouvez-vous décrire la composition du CRP pour le projet SoCap ?**

Il y a environ 20 personnes au sein du CRP, dont 6 ou 7 femmes. Nous veillons à ce qu'il y ait des leaders de tous les secteurs. Ce sont des leaders qui disposent déjà d'une expérience. Par exemple, un membre est représentant de l'autorité locale ; un autre est pasteur ; les autres sont des responsables d'organisations au sein de leurs communautés.

## **Q : Dans quelle mesure était-il important de prendre en compte les rapports de pouvoir et les dynamiques internes à la communauté lors de la mise en place du CRP ?**

C'était notre toute première priorité. Cité Soleil est un territoire exigu et très complexe. Chaque bloc est séparé par une barrière invisible qu'on ne voit pas, mais qui existe bel et bien. Il nous faut impliquer quelqu'un de chaque communauté, et prendre en considération chaque communauté en fonction de son propre contexte. Nous avons construit le CRP, et même notre équipe technique, autour de différentes tensions et équilibres – qu'il s'agisse de la langue, de l'argent, etc. Nous nous interrogeons constamment : comment naviguer dans ces déséquilibres d'accès, de pouvoir, ou autres.

## **Q : Quel type d'apport le CRP a-t-il fourni lors de l'élaboration, de l'expérimentation et de l'approbation des protocoles et outils de recherche ?**

Lorsque nous présentions et testions les questions auprès du CRP, il s'agissait d'un groupe de personnes qui se faisaient véritablement confiance. Ce qui était particulièrement intéressant étaient les réactions – les membres du CRP ont anticipé les obstacles au sein même des communautés, ainsi que les défis que nous rencontrerions en posant nos questions. Nous testions les questions et ils nous mettaient au défi, en disant par exemple : Qu'est-ce que vous m'avez apporté aujourd'hui ? En quoi cela sera-t-il utile pour ma communauté ? Leur rôle était essentiel. Cela nous a préparés : « quand vous arrivez dans la communauté, les personnes poseront ce type de question ». Ils insistaient également sur le respect des engagements. Nous avons des engagements à respecter – par exemple, l'article de recherche leur sera restitué, c'est une promesse. Il sera en créole, c'est une promesse. Ce n'est pas simplement une promesse, c'est une réalité : ils sont propriétaires de la recherche.

# LECTURES COMPLÉMENTAIRES

Brunger, F. and Bull, J. (2011) 'Whose agenda is it? Regulating health research ethics in Labrador', *Études/Inuit/Studies*, 35(1/2), pp. 127-142.

del Campo, F.M. et al. (2013) 'The Development of the Bronx Community Research Review Board: A Pilot Feasibility Project for a Model of Community Consultation', *Progress in Community Health Partnerships*, 7(3), pp. 341-52.

Cross, J.E., Pickering, K. and Hickey, M. (2015) 'Community-Based Participatory Research, Ethics, and Institutional Review Boards: Untying a Gordian Knot', *Critical Sociology*, 41(7-8), pp. 1007-1026. Available at: <https://doi.org/10.1177/0896920513512696>.

Glass, K.C. and Kaufert, J. (2007) 'Research Ethics Review and Aboriginal Community Values: Can the Two be Reconciled?', *Journal of Empirical Research on Human Research Ethics*, 2(2), pp. 25-40. Available at: <https://doi.org/10.1525/jer.2007.2.2.25>.

Kwan, C. and Walsh, C.A. (2018) 'Ethical Issues in Conducting Community-Based Participatory Research: A Narrative Review of the Literature', *The Qualitative Report*, 23(2), pp. 369-386.

Shore, N. (2007) 'Community-Based Participatory Research and the Ethics Review Process', *Journal of Empirical Research on Human Research Ethics: An International Journal*, 2(1), pp. 31-41. Available at: <https://doi.org/10.1525/jer.2007.2.1.31>.

# À propos du projet SoCap

Le Rôle du Capital Social dans les Contextes Urbains Fragiles et Affectés par les Conflits (SoCap) est un projet de recherche sur trois ans, financé par Irish Aid et mené en partenariat avec Concern Worldwide. Il analyse de manière systématique les interactions entre le capital social, la résilience, l'environnement urbain, ainsi que les situations de conflit et de fragilité parmi les populations urbaines marginalisées en Haïti, en Somalie et au Somaliland.

Cette recherche à méthodes mixtes vise à comprendre comment les mécanismes qui traduisent le capital social en résilience chez les groupes urbains marginalisés sont à la fois encouragés et entravés, afin d'identifier des leviers pratiques pour les acteurs opérationnels et politiques.

L'équipe de recherche comprend Jessica Hsu et Robillard Louino, Gwoup Konbit, Haïti; Manar Zaki et Brenton Peterson, Consilient, Somalie et Somaliland; Dr Kelsey Gleason, University of Vermont; Dr Ronak Patel, Nova Frontlines; ainsi que Dr Caitriona Dowd et Dr Kelsey Rhude, University College Dublin. L'équipe remercie Jothsaïna Pierre pour ses services de traduction.

Les idées, opinions et commentaires qui y figurent relèvent de l'entière responsabilité de leurs auteurs et ne représentent ni ne reflètent nécessairement la politique d'Irish Aid.

Comment citer cette publication:

Hsu, Jessica, Robillard Louino, Kelsey Rhude, Ronak Patel, Kelsey Gleason and Caitriona Dowd. (2025). Community-Based Research Review Processes. SoCap Learning Note No. 1.

**Pour en savoir plus sur le projet SoCap, veuillez visiter**

**<https://www.concern.net/knowledge-hub/social-capital-and-resilience-fragile-and-conflict-affected-urban-contexts>**



**Irish Aid**  
An Roinn Gnóthai Eachtracha agus Trádála  
Department of Foreign Affairs and Trade